

本科教学工作合格评估教师学习资料（三）



广东东软学院

本科教学工作合格评估 学校基本知识问答

（修订版）

广东东软学院评建工作办公室

二〇二二年十月

前 言

本科教学工作合格评估是对我校本科教学工作、师生员工的精神风貌及其它各项工作的一次全面检阅和全方位评价。全面了解评估，完成好评建工作，确保顺利通过评估是全校师生员工的共同责任。

为了普及本科教学工作合格评估的相关知识，帮助全体教职工了解学校教学工作的基本情况、主要成绩和办学特色，以及专家考察的内容、方式等，更准确地理解评估指标要求，并在学校营造“人人了解评估、人人参与评估、人人都是评估对象”的浓厚氛围，评建工作办公室编写了《本科教学工作合格评估教师学习资料》，现发布的《本科教学工作合格评估学校基本知识问答》是第三部分的修订版，希望全体教职工认真学习、齐心协力、扎实工作，为学校顺利通过合格评估贡献力量。

目 录

一、我校的历史沿革	1
二、我校教学单位设置情况	2
三、我校职能部门设置	2
四、学校本科专业设置	3
五、我校的办学定位	3
六、我校的“一训四风”	4
七、我校的办学特色：“一模式、四融合”	6
八、我校的人才培养模式及其内涵	7
九、我校“‘1321’学期设置”的内涵	9
十、我校“八协同”的内涵	9
十一、人才培养方案中的“五级项目”	10
十二、人才培养方案中“五类素质项目”	10
十三、“五新”	10
十四、我校“4A”柔性学习环境	11
十五、“四实”实践教学体系	11
十六、我校质量保障体系的结构和内涵	11
十七、我校质量保障体系运行的“四查、三听、两评、一调查”	12
十八、教学督导与教学质量管理委员会是什么关系？	12
十九、学校督导的体制与机制是怎样的？	13
二十、学校、学院督导员的职责是什么？	14
二十一、学校督导听课信息如何反馈？如何加强整改？	14
二十二、评建工作教师问答	14

一、我校的历史沿革

我校发展过程中重要事件如下：

2003年，经广东省人民政府批准，成立南海东软信息技术职业学院，开展高职专科教育；

2004年，学校被广东省教育厅确定为“广东省首批省级示范性软件学院”；

2005年，学校被国家教育部认定为“国家计算机应用和软件技术专业技能型紧缺人才培养培训基地”；

2005年，学校被广东省信息产业厅认定为广东省企业信息化培训基地；

2008年，学校被授予“广东省依法治校示范校”荣誉称号；

2011年，学校被佛山市南海区人民政府确定为“广东金融高新技术服务区人才培养基地”；

2013年，学校被广东省对外贸易经济合作厅确定为“广东省服务外包人才培养基地”；

2014年经教育部批准，学校升格为普通本科学校——广东东软学院，开展全日制本科教育；

2016年，经科技部批准，学校“创业18Mall”成为“国家级众创空间”；

2017年，学校“软件工程”和“管理科学与工程”被确认为省级重点一级学科；

2018年，学校通过新建本科院校学士学位授予单位评审；
2020年，学校获央视网教育盛典“2020年度品牌影响力民办高校”称号；
2021年，学校党委荣获佛山市先进基层党组织荣誉称号；
2021年，学校获央广网教育峰会“2021年度创就业典范高校”称号。

二、我校教学单位设置情况

学校设置了9个二级学院：

计算机学院	信息管理与工程学院
商务管理学院	数字媒体与设计学院
外国语学院	马克思主义学院
基础教学院	国际教育学院
创新创业学院/SOVO	

三、我校职能部门设置

校长办公室	党群工作部/党委纪检监察部/校工会
人力资源部/教师发展中心	
学生工作部/党委武装工作部	
品牌与战略发展部	教务部
教学质量管理与保障部	科研管理部/高等教育研究所
校团委	财务资产部
招生就业工作部	保卫部

后勤保障部	网络与信息中心
图书馆	实验实训中心
继续教育学院	评建工作办公室
国际交流与合作部	

四、学校本科专业设置

学校目前共开设 23 个本科专业，学科专业涵盖工学、管理学、艺术学、文学 4 个学科门类，面向全国 15 个省市地区招生。

所属学院	专业	所属学科	所属学院	专业	所属学科
计算机学院	软件工程	工学	数字媒体与设计学院	视觉传达设计	艺术学
	网络工程	工学		数字媒体艺术	艺术学
	电子信息工程	工学		环境设计	艺术学
	计算机科学与技术	工学		动画	艺术学
	人工智能	工学	商务管理学院	财务管理	管理学
	机器人工程	工学		市场营销	管理学
电子商务	工学	工商管理		管理学	
信息管理与工程学院	物流管理	管理学	外国语学院	商务英语	文学
	信息管理与信息系统	管理学		日语	文学
	大数据管理与应用	管理学	国际教育学院	软件工程（中外合作办学）	工学
	数字媒体技术	工学			
数字媒体与设计学院	工业设计	工学			

五、我校的办学定位

学校秉承“教育创造学生价值”的办学理念，紧密结合广东省经

济发展需求，按照特色发展要求，明确了办学定位。

办学类型定位：应用技术大学。

办学层次定位：以全日制本科学历教育为主，适度开展特色高职教育，积极发展硕士研究生教育。

服务面向定位：立足广东，面向粤港澳大湾区，服务于数字经济及相关行业。

学科专业定位：以工学为主，工学、管理学、艺术学、文学等学科相互支撑，协调发展。

培养目标定位：培养具有社会责任感、创新精神和较强实践能力的高素质应用型专门人才。

发展目标定位：建设有特色、高水平、IT 应用技术大学。

六、我校的“一训四风”

“一训”即校训；“四风”即校风、教风、学风、工作作风。

校训：精勤博学 学以致用。

精勤，意思是精专、专心、勤奋、勤勉。

博学，意思是广泛地学习，并且有博大包容的眼光与胸怀。

“学以致用”旨在倡导将学与用紧密联系起来，学用结合，知行合一，将知识运用于实际应用，并在应用中敢为人先，勇于创新，使所学能够真正为社会创造价值，从而实现个人价值和社会价值的统一，达成“教育创造学生价值，学生创造社会价值”的目标，彰显教育的价值和使命。

校风：创新 融合 进取。

“创新”：即在 IT 教育领域中始终坚持创新的理念和模式。

“融合”：意在让大学、社会、产业充分地融合互动。

“进取”：即时刻倡导锐意进取的精神。

教风：爱心 责任 能力 创新。

“爱心”：源于教师对学生、对同事、对学校、对教育事业的热爱，体现在对教书育人的深切期望和无限热忱，它是一种普遍而持久的爱，是一种严慈相济的、具有包容力的、广博深厚的爱。

“责任”：是教师职业道德的最基本的体现。

“能力”：在育人过程中，要以专业敬业的精神、勤勉务实的态度、广博学习的进取超越之心不断提高自己的能力，进一步完善自身素质。

“创新”：培养具备创新意识和开放式思维的应用型人才，需要教师具有创新思维、创业意识、创新创业精神和能力，鼓励教师勇于打破旧有的痼疾，突破传统的束缚，将“创新”的理念贯穿于整个教育教学的过程中。

学风：善思 善学 善用。

“善思”：强调学生要勤于思考，乐于思考，培养独立思考的能力，善于思辨，敢于批判和质疑，培养开放式思维，用思考引领行为。

“善学”：强调学生要学会学习，不但要勤奋学习，深入探究，严谨求学，追求学习的专注和精深，还要由被动学习转变为主动学习，掌握科学的学习方法，掌握获取知识的正确方法和技能。

“善用”：学习要善于运用，善用才能把自身的思考、体验和经历与书本上的所学结合起来，内化形成个人的行为和习惯，使所思、所学真正在践行中实现价值。

工作作风：实事求是、简单高效。

“实事求是”：指从实际对象出发，探求事物的内部联系及其发展的规律性，认识事物的本质。“实事求是”的工作作风要求学校各级领导班子、行政职能部门和二级学院管理人员尊重现实，以客观事实为科学依据，既求真务实，又勇于创新，不因循守旧、保守教条；讲求公平、公开、公正。

“简单高效”：强调在工作中要不断优化流程、删繁就简、提高效率，倡导简单、坦诚、和谐的人际关系和组织文化。实事求是，简单高效的工作作风是我们开拓进取、凝心聚力、实现目标、追求卓越的基础。

七、我校的办学特色：“一模式、四融合”

学校坚持内涵式发展，持续推进教育教学改革，坚持应用型人才培养模式探索和实践，逐步培育形成了符合学校发展实际的“一模式、四融合”的应用型大学办学特色。

一模式：TOPCARES 一体化应用型人才培养模式。

四融合：即 IT 融合、产教融合、双创融合、国际融合。

具体说明如下：

一是**IT融合**。学校依托东软IT企业的特点，围绕IT及泛IT相关行业开设专业，打造特色专业集群，将IT知识和技能传授融入专业人才培养过程，实施“IT+”和“+IT”的特色应用型人才培养。

二是**产教融合**。学校立足广东，以广东省及大湾区经济发展和产业需求为导向，以应用型人才培养为目标，以产业学院为载体，初步构建起与举办者及其他行业企业的协同育人生态系统，形成“八协同”产教融合育人机制。

三是**双创融合**。学校重视双创教育，着力推进专创融合，搭建了“创新创业课程→创新创业专题实践→虚拟公司→创业苗圃→创业孵化器→创业加速器”渐进式创新创业教育孵化生态链，将创新创业教育融入人才培养全过程。

四是**国际融合**。学校坚持开放办学和国际合作，积极推进“走出去、引进来、双向合作”，通过实施中外合作办学项目、聘任外籍教师、建设国际化课程等措施，将国外教育理念和教学方法融入人才培养过程。

八、我校的人才培养模式及其内涵

我校的人才培养模式为“**TOPCARES 一体化应用型人才培养模式**”，具体说明如下：

- 在培养目标上，TOPCARES 是 8 个一级能力指标首个英文字母的组合，即：技术知识与推理能力（Technical knowledge and reasoning）、开放式思维与创新（Open thinking and innovation）、个

人职业能力（Personal and professional skills）、沟通表达与团队工作（Communication and teamwork）、态度与习惯（Attitude and manner）、责任感（Responsibility）、价值观（Ethical values）、应用创造社会价值（Social Value Created by Application Practice）。这八个能力指标的一体化同步培养，充分体现了我们对学生的“最大关爱”（TOPCARES）。

- 在培养流程上，从传统以学科知识出发开展人才培养的正向设计，转变为从行业产业人才需求出发的反向推导。

- 在培养环节上，以“TOPCARES”代表的八大能力为基础，构建包含 8 个一级、35 个二级、133 个三级指标的人才培养指标体系，将人才培养目标层层分解落实到每门课程、每个项目、每项活动、每个实验中，从而保证所有教育活动与教学环节都能够支撑学生知识、能力、素质的一体化发展。



- 在教学安排上，从以教师为中心变为以学生为中心，从教师“教什么、怎么教、教得怎么样”转变为学生要“学什么、怎么学、学得

怎么样”，真正实现学生从由知识的被动接受者转变为主动学习者、自主建构者、积极发现者、执着探索者。

- **从教学效果上**，明确学生学习成果是什么，为什么让学生取得这样的成果，如何帮助、如何知道以及如何保障学生取得这些学习成果。

- **在质量保障上**，由质量监控变为持续改进，使教学质量形成 PDCA 闭环，实现培养目标、毕业要求、教学活动的持续改进。

TOPCARES 不仅仅实现了专业教育与思政教育、素质教育、创新创业教育的一体化融合，而且与“中国工程教育认证通用标准”“华盛顿协议”“ABET EC2000（美国工程教育专业认证标准）”等高度契合，可以更好地全面贯彻党的教育方针。

九、我校“‘1321’学期设置”的内涵

“1321”学期设置指将 1 个学年分为 3 个学期，2 个基于案例和项目的理论学期、1 个集中能力训练的实践学期，“1321”是简写。为期 4 周的实践学期以项目为载体，让学生将所学知识、专业技能与项目开发相结合，以达到培养和提升学生专业实践能力的目的。“1321”的教学实施，体现了“学中做”“做中学”的工程实践的工程教育思想，突出应用型人才实践能力的培养。

十、我校“八协同”的内涵

“八协同”是指学校构建的与企业、行业协同育人的工作机制。“八协同”具体为：协同确定培养目标、协同制（修）订人才培养方

案、协同设计课程、协同设计项目、协同实施教学、协同指导实践实训、协同开展教学质量评估、协同促进学生就业。

十一、人才培养方案中的“五级项目”

TOPCARES 人才培养方案的“五级项目”是指：

一级项目：各专业的专业导引课和综合实训，设置在第一学年和第四学年；

二级项目：课程群实训项目，设置在每学年第三学期(即小学期)；

三级项目：课程项目；

四级项目：课程单元组项目；

五级项目：课程单元项目。

十二、人才培养方案中“五类素质项目”

“五类素质项目”是指：思想道德素质类、职业能力素质类、创新创业素质类、文体活动素质类与实践素质类。

十三、“五新”

“五新”是我校对课程内容建设提出的要求，要求在人才培养方案修订以及课程设计的过程中，不断用行业的“新理论、新技术、新工具、新产品、新应用”更新课程体系和实践项目内容，与时俱进，提高学生的实践应用能力。

十四、我校“4A”柔性学习环境

“4A”柔性学习环境：学校打造的覆盖全校的网络化学习和工作环境，为学生和教师提供理论课程资源（校内课程资源、慕课资源、其它在线课程资源）和实践教学资源（五级项目教学资源、其它实验实训教学资源等），使学生可以在任何时间（Anytime）、任何地点（Anywhere）、任何方式（Anyway）、进行任何内容（Any content）学习。

十五、“四实”实践教学体系

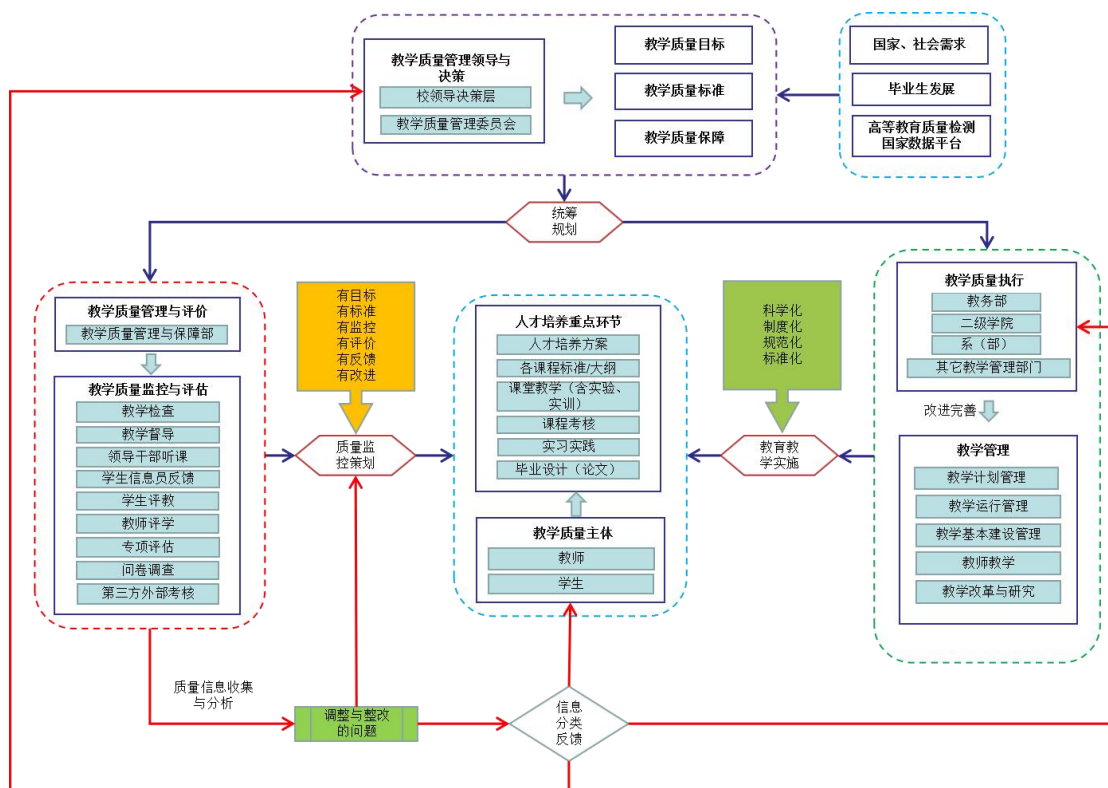
我校强化创新实践能力，突出应用型人才培养。学校实施“1321”学期设置，理论教学“精讲多练”，实践教学侧重面向行业应用的进阶式实践，贯穿大学四年。通过校企合作，构建了基于行业背景的实践环境，并结合立体化“4A”柔性学习环境的教学资源和“四实”实践教学体系，实现应用型人才培养。

“四实”是指：实验、实训、实习和社会实践。

十六、我校质量保障体系的结构和内涵

根据应用型人才培养要求，学校按照“全员参与、全方位覆盖、全过程监控”原则，借鉴PDCA质量管理方法，初步构建了“顶层统筹，一体两翼，双轮驱动”的教学质量保障体系，对教学质量进行统筹管理。学校成立了教学质量管理委员会，设立了质保部，制定了质量管理规章制度，通过对人才培养重点环节进行质量监控与评估，

加强信息收集、分析与反馈，改进并完善教学管理，推动质量保障体系形成闭合循环，保障教学质量不断提高。



十七、我校质量保障体系运行的“四查、三听、两评、一调查”

我校质量保障体系运行实施“四查、三听、两评、一调查”的常态监控。具体内涵如下：

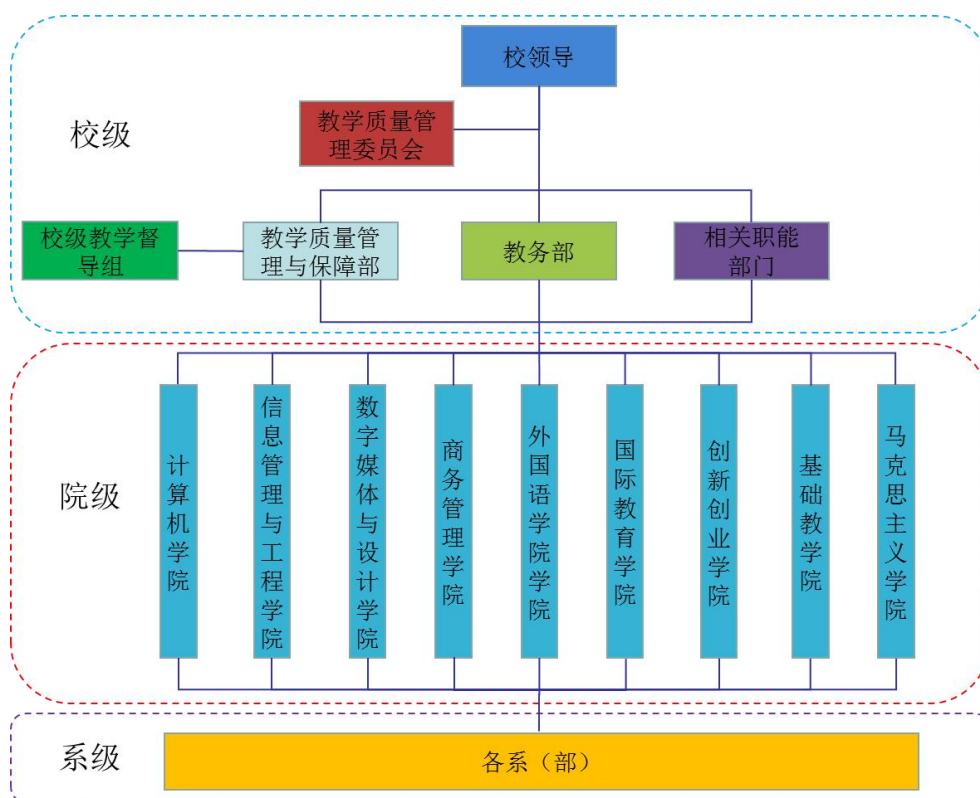
- 四查：期初、期中、期末检查和专项检查；
- 三听：校领导集体听课、各级领导干部听课、教学督导听课；
- 两评：教师评学、学生评教；
- 一调查：专项调查。包含在校师生的各种满意度调查。

十八、教学督导与教学质量管理委员会是什么关系？

教学质量管理委员会是学校教学质量管理与保障工作的领导与

决策机构，负责学校教学质量管理工作重要工作的审议、指导、监督和决策，办公室设在教学质量管理与保障部（质保部）。

教学督导在教学质量管理委员会的领导下开展听评课、课程考核质量检查、毕业设计（论文）质量检查等主要教学环节质量监控活动。



十九、学校督导的体制与机制是怎样的？

学校实施校、院两级教学督导工作机制，学校成立校级教学督导组，二级学院成立院级教学督导组。校级督导在质保部组织下监控学校教学运行状态；院级督导在学院分管教学质量工作领导的组织管理下监控本学院教学运行状态，两者是分工协作的关系。

注：学院教学督导组由各学院组建，设组长 1 人，副组长 1-2 人。人员组成遵循老、中、青相结合，不同学科相结合，学术型、实践型、管理型相结合的原则。

二十、学校、学院督导员的职责是什么？

学校教学督导要深入了解教情、学情，及时发现教学主要环节中存在的各类问题，重点跟踪基础性、共性问题，为学校教学质量改进提出建议与咨询。

学院教学督导对本学院各项教学工作进行监督、检查、评估、审议、指导，保障培养方案、课堂教学、课程考核、毕业设计（论文）等主要教学环节的质量。

二十一、学校督导听课信息如何反馈？如何加强整改？

学校教学督导根据课堂教学评价标准进行听课，填写听课评价表，听课后将与授课教师进行面对面交流反馈课堂教学中存在的问题，并将评价表提交至教学质量管理与保障部。

质保部每月汇总督导听课情况，根据信息类型反馈给相应教学单位和相关部门，教学单位和相关部门会针对问题提出整改措施。质保部通过教学检查、督查等形式进行改进情况跟踪。期末形成总结性材料反馈至各教学单位及相关部门，并上报主管校领导。

二十二、评建工作教师问答

1. 谈谈你对学校办学定位的认识？

结合各学院实际情况，从“四融合”（IT融合、产教融合、双创融合、国际融合）等方面谈谈自己的认识。思路可根据各学院制定XX相关政策或措施，师生参与XX情况，个人参加XX相关工作的心

得体会等方面来回答。

例如：

（1）**IT 融合**：聚焦 IT 行业举办专业。学校依托东软 IT 企业的特点，紧紧围绕 IT 行业及泛 IT 行业开设专业。目前，我校开设有计算机与软件类、智能与电子工程类、信息与商务管理类、数字艺术与设计类和外国语类的 IT 及泛 IT 专业群，充分体现了我校的办学定位。各学院可结合围绕 IT 行业及泛 IT 行业举办专业的实际情况展开说明。

（2）**产教融合**：各学院产教融合相关政策，本专业产教融合情况（可从与企业合作确定培养目标、制（修）订人才培养方案、设计课程、设计项目、实施教学、指导实践实训、开展教学质量评估、促进学生就业、产业学院建设等方面展开），师生参与产教融合情况以及个人心得体会。

（3）**双创融合**：学校要求将创新创业教育与专业教育相融合，搭建了“创新创业课程→创新创业专题实践→虚拟公司→创业苗圃→创业孵化器→创业加速器”的渐进式创新创业教育孵化生态链，成立了“SOVO+创业 18MALL+华南 IT 创业园等”创新创业实践载体，设置创新创业课程，在人才培养方案中加入创新创业与素质教育学分，用“五新”动态更新教学内容，指导学生参加创新创业竞赛、开发项目、成立虚拟公司等。学生竞赛和创业成果可以奖励课程加分，进行学分认定或学分置换。

（4）**国际融合**：2020 年获批与英国西英格兰大学中外合作办学项目；与英国的西英格兰大学和普利茅斯大学、印度 VIT 等 9 所大学

开展软件工程、电子商务等专业的学分互认项目；组织开展出国带薪实习项目等。

(5) 加强与**企业及地方政府**的合作办学，积极引进横向项目，培养适应地区需求的人才，服务于区域经济与社会发展。

2. 谈谈你对应用型人才培养的理解。你校应用型人才培养模式改革具体采取了哪些做法？

(1) 应用型人才培养是近年来国家人才培养战略调整的重要举措，也是地方本科高校服务区域经济社会发展的有效手段和途径。所谓应用型人才培养，就是学以致用，将所学和实践结合起来。

(2) 学校应用型人才培养模式改革做法可从 **TOPCARES 应用型人才培养模式、强化实践教学、加强校企合作和实训资源建设、双师型队伍建设**等方面说明。

例如：

1) **人才培养模式**：学校以学生为中心，借鉴国际工程教育改革模式，融合成果导向教育理念，构建了由 8 个一级指标、35 个二级指标、133 个三级指标构成的 TOPCARES 人才培养能力指标体系，构建了具有东软特色的 TOPCARES 一体化应用型人才培养模式。

2) **强化实践教学**：实施“1321”学期设置、搭建 SOVO 创新创业和创业 18MALL 等平台、创新创业课程设置等。

3) **校企合作、实训资源**：学校与东软集团、北京奇安信科技集团等企业共建 5 个产业学院；与奇安信、粤嵌通信、登宇通等企业共建网络空间安全、嵌入式系统、跨境电商产业学院、微机原理等实验

室。通过校企合作共同开发课程体系、教材和课件，共同建设实训环境、开发实训案例、引入企业真实项目，使学生学习最前沿的 IT 技术，实践最新的 IT 项目，熟悉最新的行业标准，毕业后能尽快融入企业。

4) **师资队伍**：引进企业工程师和企业高技术水平专家担任兼职教师，通过发布《广东东软学院双师双能型教师培养与资格认定办法》等制度加强教师专业职业资格和任职经历的培养。通过校企合作培养、项目实训代培等方式提升教师专业技术水平和实践能力水平，鼓励应用研发和竞赛指导，在工作量计算、职位聘任和薪酬福利方面予以倾斜，对认定为“双师”的教师给予补助。学校出台了东软控股三校教师参与产业公司实训的管理制度，加强学校与教育集团三校、控股系公司间的师资交流。

3. 你在教学中是如何进行教学方法、手段与学生能力培养改革的？

可结合所担任课程，阐述应用传统常规教学法的同时，在课程教学中实施项目教学法或混合式教学改革的具体做法，可结合自己的课程实施过程具体展开。

4. 学校及你学院在教学管理、教学质量监控方面采取了哪些具体措施？

我校设立了专门部门“教学质量管理与保障部”，制定了《广东东软学院本科教学主要环节质量标准》《广东东软学院课堂教学管理

实施细则》等教学管理制度，逐步形成了“顶层统筹，一体两翼，双轮驱动”的教学质量保障体系，对教学运行进行全过程监控，组织学生教师进行教学评价，并将评教结果反馈给任课教师，以改进教师教学水平。

所在学院的具体措施，可根据学院实际情况具体阐述。

5. 你认为学校和你学院在教育教学方面还存在哪些问题？对解决这些问题你有好的建议吗？这些建议给学校或学院领导反映过吗？是否有落实、有反馈？

例如：

（1）存在的问题

1) 新进教师由于教学经验不足等原因，对 TOPCARES 能力指标领会程度不到位。

2) 学校升本时间较短，部分教师科研水平偏低。

（2）解决措施

1) 对新教师进行培训、“老带新”等方式，提升新教师对 TOPCARES 能力指标的理解能力。

2) 鼓励教师多参加学术交流和学习培训，提高科研水平。

6. 谈谈教学、科研、社会服务三者的关系。你校本科教学工作的地位如何？

（1）三者关系

教学、科研和社会服务是学校的三大重要职能，也是教师的核心

工作内容。三者之间密不可分。教学问题可上升到科研阶段，反过来，科研也能更好反哺教学。而教学，科研又与社会服务互相促进。

（2）学校本科教学工作地位

本科教学工作是我校的核心工作和立校之本。学校始终把本科生的教学和培养合格本科生作为学校所有工作的核心来抓。从领导干部重视教学、出台政策激励教学、设立质量保障体系保障教学、各职能部门全力服务保障教学等方面阐述。

例如：

1) 建立了一套行之有效的教学运行及教学管理的制度规范，从教与学两个方面充分保证教学工作的中心地位。

2) 建立校领导集体听课制度、领导干部听课制度，开通 505 教学质量热线，供师生随时随地反馈教学质量信息。

3) 出台《广东东软学院教师教学质量评价办法》、《广东东软学院教学检查工作实施办法》等政策制度。

4) 设有教学质量管理与保障部，构建教学质量管理体系，实施过程监控；

5) 实施了教学质量第三方外部评价、人才培养质量跟踪调查，对人才培养质量进行监测；

6) 建立职能部门和教学支持部门的满意度测评、干部聘期测评等评价机制，持续提升服务教学的能力和质量。

7. 你校培养的本科学生有什么特色？

我校培养的本科学生普遍是具有**社会责任感、创新精神和较强实**

践能力的高素质应用型专门人才。

根据学科特色，围绕上述三个要点展开。

例如：

- 1) 实践操作能力普遍较传统本科院校毕业生强。
- 2) 具有创新创业思想的学生比例较高。
- 3) 计算机及相关技能水平较高。

8. 你校校风、教风、学风情况如何？谈谈你对教师风范的理解和你在这方面的做法，可从形象风范、教师举止礼仪等方面说明。

(1) 学校校风、教风、学风

校风：创新、融合、进取

教风：爱心、责任、能力、创新

学风：善思、善学、善用

(2) 教师风范的个人理解及做法

从形象风范和讲台上的举止礼仪进行说明。

例如：

1) 形象风范：衣着整洁，服饰大方，举止稳重端庄，注意公众形象

2) 教师讲台上的举止礼仪

①目光。在讲台上，教师要善于应用自己的目光，表达自己的思想。讲课时，目光要柔和、亲切、有神。

②站姿。一般的教师都必须站着授课，这样更有利于身体语言强化教学效果，也是对学生的重视。

③板书。整洁清楚的板书应根据所授的内容进行概括，事先有所设计。

9. 谈谈你校围绕学生综合能力、专业能力的培养开展了哪些工作？
开展第二课堂教学的情况？

(1) 开展的工作

学校围绕学生综合能力、专业能力的培养构建了 **TOPCARES 一体化应用型人才培养模式**，精心设置了提高学生实际应用能力的逐级递进的“**五级**”项目体系。

学校为学生提供了“**4A**”柔性学习环境，教师可充分利用学校**开放实验室、SOVO 实训中心**等**双创教育实践平台**，加强对学生专业、素质和能力的培养。在小学期和综合实训等集中实践环节，老师均要求学生提交成果物。

开展了**产教融合，创新创业课程，国际合作，定制班，素质教育项目，第二课堂教学**等活动。（建议重点突出“**专素一体化**”提高学生综合能力。）

例如：

1) **TOPCARES 一体化应用型人才培养模式**：学院充分利用佛山的产业优势和学校周边产业园区、中小企业遍布的特点，全面实施**TOPCARES 一体化**产学合作，实现了教育与产业的紧密结合、创业实践与商业项目实战的紧密结合、双师型教师与企业工程师的紧密结合。

2) **产教融合**：把以课堂传授知识为主的学校教育与直接获取实际经验、实践能力为主的生产、科研实践紧密地结合在一起，企业愿

意主动向学生提供实践机会，参与人才的培养，以拓展企业人力资源供给的渠道。同时，又让学生在实践中提高了专业技能和综合素质，学院得以为企业提供符合需求的应用型人才，实现了学院、企业、学生的多方共赢，打造了产学研一体化互动发展的良性循环生态圈。

3) 开设定制班情况。

4) 各科技社团积极开展第二课堂教学。

(2) 开展第二课堂教学的情况

谈各学院实际开展的各类素质教育项目，社团活动、论坛、比赛、社会实践等。

10. 你校多媒体教室、实验室和图书馆使用情况如何？你校多媒体课件研制和使用情况如何？

(1) 多媒体教室、实验室和阅览室使用情况

我校每一个教室都是多媒体教室，学院建立有“4A”柔性学习环境，支持学生随时随地进行在线实验，学校有 50 个开放实验室，向全校师生开放。图书馆拥有丰富的纸质和电子资源，实行全开架、24 小时网络服务，师生可以随时随地利用各种馆藏资源。

例如：

实验室：我校拥有八十多个实验室。与企业共建网络空间安全、嵌入式系统、跨境电商产业学院、微机原理等实验室，组建了智能机器人、智慧媒体等创新型实验室近 10 个；基于校园网搭建了 4A 柔性实验室；开放实验室 50 余间。学生在实验室完成课程配套的相关实验的学习，还可以在实验室进行项目实训以及各类竞（备）赛、科

研、创新创业等教学活动，提高学生的动手能力和工程实践能力。

图书馆：拥有丰富的纸质图书，藏书体系涵盖计算机、信息管理、动漫、艺术、多媒体、经济学、心理学等多个学科门类。拥有丰富的电子文献资源和电子期刊数据库，并不断更新。学生可在校园内随时接入学校电子资源库，进行电子资源的选择、阅读和下载等操作。阅览室每周开放 90 小时以上，学生到馆人数逐年增加。

（2）多媒体课件研制和使用情况

学院构建了“4A”柔性学习环境，所有的教学资源共享到网上，引入超星尔雅通识课 MOOC 平台，学生可以直接在网上根据所需选择性的学习；与超星泛雅合作共建学校网络课程平台，每位老师均可以在线上建课。同时，鼓励广大教师积极开发优质教学资源，自建和申报省级在线开放课程，统一组织在超星学雅、学银在线等平台上线；组织教师参加校外微课、多媒体课件大赛，推广多媒体课件的制作和应用技术，提高教师应用现代教学手段的自觉性。

11. 你校校内外实习实训基地建设、管理和使用情况如何？

学校制定了《广东东软学院实践教学基地管理办法》、《广东东软学院毕业实习管理办法》、《广东东软学院实习实践教学质量检查办法》等管理制度。2003 年就建立了大学生创业中心（SOVO）。学校与政府及行业企业不断深化合作，每个专业都建立了稳定的实习实训基地。

具体建设、管理和使用情况，可结合本专业的实习实训基地情况进行说明。

12. 谈谈你校师资队伍建设和青年教师培养情况？

(1) 师资队伍建设情况

1) 生师比例基本达标，教师数量满足要求。学校以学科专业梯队建设为核心，采用“引聘训评”等方式，努力建设一支双师双能、具有国际视野和创新精神的师资队伍。

2) 队伍结构基本合理，队伍特色初步显现。学校教师队伍建设强调专兼结合、产教融合。

(2) 强化青年教师培养，提升青年教师能力（建议从提升青年教师教学能力、科研能力、服务社会的能力三方面的具体做法展开，如每年组织青年教师教学比赛、青年教师说课大赛、科研讲座等）。

学校制定了《广东东软学院“十四五”师资队伍规划建设》，构建了一体化师资培养培训体系，着力加强对青年教师培养培训，对新入职教师实施6个月“新教师教学能力提升计划”，进行职业技能培训。学校定期组织教学经验交流，定期开展教学观摩活动和教学基本功竞赛，配备一对一“老带新”的青年教师导师制，安排老教师和教学督导组跟踪听课并及时给予具体指导，提供教学经验交流、教学观摩、教学竞赛以及示范课程录像等多种方式促进青年教师学习。

13. 你校的专业建设、课程建设、教材建设情况如何？教学管理怎样？

(1) 专业建设：

1) 专业建设有规划，设置有标准。制定了《广东东软学院“十

四五”学科专业建设规划》、《广东东软学院专业建设与管理办法》等制度标准，明确 TOPCARES 一体化应用型专业的专业培养目标。

2) 发挥学校产业优势，积极申报省级一流专业建设点和特色专业项目；

3) 明确专业培养目标，科学制订培养方案：①科学制定人才培养方案，将 TOPCARES 能力指标体系落实到教学各环节；②构建以项目为载体贯穿全程的“四实”实践教学体系；③将创新创业融入人才培养；④严格执行人才培养方案，执行情况良好。

(2) 课程建设

从设置课程建设的规划和标准、将课程思政和“五新”融入课程、及时更新教学内容、丰富网络教学资源（学校网络教学平台建课、超星尔雅通识选修课平台引入）、深入推进混合式教学改革、优化教材选用管理、**打造“4A”柔性学习环境**等方面进行说明。积极申报、建设省级、校级一流本科课程。

(3) 教材建设

学校按照《广东东软学院教材建设与管理办法》组织开展教材建设和教材选用等工作，规定要求优先选用近三年出版的优秀教材、教育部及省级规划教材。鼓励教师申报自编教材。

(4) 教学管理措施

从机构、制度和措施方面说明。

例如：

在机构上：学校建立了校、学院、系三级管理机制。校级层面专

门设立了教学质量管理与保障部，成立了教学质量管理委员会，形成了教学运行与教学质量管理的“双轮驱动”格局。在学院均设立了主管教学运行的副院长，在学院或系设立了主管教学质量的副院长、系主任，保证了教学运行与质量管理工作规范、高效开展。

在制度上：制订了完备有效的教学管理规章制度，和重点教学环节质量标准。根据各项制度标准对教学过程进行完整性和系统性管理，并采取措施，严格执行各项规章制度，保证教学运行平稳有序。

在措施上：学校通过“四查、三听、两评、一调查”（四查：期初、期中、期末检查和专项检查；三听：校领导集体听课、各级领导干部听课、教学督导听课；两评：教师评学、学生评教；一调查：专项调查。）进行常态化监控。根据《广东东软学院专任教师教学评价办法》，将评价结果与绩效、评优挂钩。制定了《广东东软学院教学事故鉴定及处理办法》，并将处理结果与教师的职称评定、评优评先等挂钩。对教育教学工作中表现优异的教师，每年进行评优表彰（优秀教师、优秀教育工作者）。

14. 你校毕业设计（论文）质量监控是如何开展的？

学校根据人才培养方案及学位授予要求，制定了《广东东软学院毕业设计（论文）工作质量评价办法》（含质量检查标准），作为毕业设计（论文）的质量要求。为了加强毕业设计（论文）的过程管理，先后制定了《广东东软学院毕业设计（论文）工作管理办法》、《广东东软学院本科生毕业设计（论文）撰写规范》、《广东东软学院毕业设计（论文）作假行为认定与处理办法》等制度，明确规定毕业设

计（论文）导师遴选、毕业设计（论文）选题、撰写过程指导、论文评阅、答辩等各个环节的规范要求。从毕业设计（论文）前期、中期、后期进行阐述。

例如：

（1）毕业设计（论文）前期管理

毕业设计（论文）工作前期，学校发布毕业设计（论文）工作手册。根据学校毕业设计（论文）工作程序要求，各教学单位制定毕业设计（论文）教学实施细则，遴选合格的指导教师，召开毕业设计（论文）工作动员大会，审核毕业设计（论文）题目，组织师生进行双向选题。

选题流程规范合理，选题过程可控。确认选题后要求所有指导教师填写《广东东软学院本科毕业设计（论文）任务书》，向学生正式下达毕业设计（论文）任务。

指导教师素质过硬，任务分配合理。广东东软学院本科毕业设计（论文）指导教师要求应由讲师（或相当于讲师）以上或硕士以上人员担任，每名教师指导学生人数原则上不能超过 10 人。

指导规范，监控有力。要求各指导教师与学生建立多种沟通指导方式，加强与学生的有效沟通及时解决学生问题，保证至少有 6 次工作指导记录。

（2）毕业设计（论文）中期管理

毕业设计（论文）工作中期，强化过程控制，开展毕业设计（论文）工作中期检查。中期检查采取各学院自查与学校检查相结合的方法。

式开展，主要检查毕业设计（论文）的前期组织管理工作、论文工作进度、教师指导情况、选题整改落实情况、开题报告质量等方面，保障毕业设计（论文）的开题、撰写、评审、答辩四个阶段能顺利完成。

（3）毕业设计（论文）后期管理

评阅。所有毕业设计（论文）需先由指导教师评阅，再由评阅老师评阅；评阅教师由本专业其他毕业设计（论文）指导教师担任，或邀请具有中职职称及以上同等资质的外审专家评阅毕业设计（论文），以保证论文质量。其中数字媒体学院部分专业因为涉及到实体作品，故评阅方式与其他学院有所区别，具体以该学院的《毕业设计（论文）实施细则》为准。

查重。本专业将在毕业设计（论文）答辩前，全部论文采用“维普论文检测系统”查重，对重复率超过学院规定的论文将取消答辩资格。

答辩。各学院成立答辩委员会和答辩小组。答辩委员会以 5-7 人为宜，答辩小组人员不少于 4 人，答辩小组设组长 1 名，主持答辩工作。答辩委员会根据各学院制定的《毕业设计（论文）实施细则》统一答辩要求和评审标准。

质量抽查。在论文成稿，毕业设计（论文）相关材料全部存档完成后，学校将组织一次总体的质量抽查工作，主要从毕业设计（论文）管理工作质量和毕业设计（论文）质量 2 个方面进行检查。在质量抽查的基础上，学校视情况决定是否组织复查。

15. 你校的学生实习工作是如何开展的？你参与吗？你是怎么指

导学生的？

学校制定了《广东东软学院毕业实习管理办法》，明确了教务部、各院系和质保部等单位的分工，并对指导老师、实习学生和实习条件作出了要求。学校鼓励学生在毕业实习阶段到合作的实践教学基地进行实习活动。学校对于学生校外实习实行双导师制，即校内专业老师+企业导师的形式，通过校友邦实践平台，实时实地管理和监控学生的实习活动，指导教师通过平台指导和管理学生具体的实习活动，学生通过平台提交实习周志和实习报告，保证了学生校外实习实践活动的规范性，有效地保障了学生的实习质量。

根据实际情况回答是否参与毕业实习指导。如回答是，可参考下文回答。

作为一名毕业实习指导老师，如果组织的是集中型毕业实习，学生人数 15 人以上的原则上要派出带队指导教师，随同学生前往毕业实习单位，负责管理、指导工作；如果是分散型毕业实习，校内指导教师要对学生毕业实习情况进行定期跟踪、不定期回访和调查，发现问题及时上报，并提出处理意见，具体包括：定期登录校友邦平台检查学生的签到情况和周志提交情况，对情况异常的学生进行跟进处理，及时解决学生遇到的各类问题；不定期到实习场所实地了解学生的实习情况和实习环境，以此加强实习指导，提升人才培养质量。

16. 你在学校的评估工作中做了哪些工作？

在学校的评估中，每位教师均要了解学校办学理念、办学思路和

办学定位等顶层设计，要了解学校的校训和校风等。教师在学校评估中所做的工作，可依据教师职位情况进行阐述。

例如：

1) 作为专业负责人：要理解 TOPCARES 应用型人才培养模式在专业建设中的落实情况，结合所负责专业的具体建设情况，进行介绍；

2) 作为专业教师：要理解 TOPCARES 应用型人才培养模式在课程、项目中的落实情况，结合自己所授课程、所指导项目，进行介绍；

3) 作为论文指导教师：做好论文指导相关工作；

4) 作为系主任（副主任）：要理解 TOPCARES 应用型人才培养模式在专业建设中的落实情况，结合专业系管理和建设工作，进行介绍；

5) 作为学生实习期间校内指导教师：做好学生实习期间校外指导相关工作。

17. 学校在教师培养培训，学校在教师进修、提高双师双能型等师资培养方面所采取的措施及效果？你对这些措施的态度是什么？你从中获得过政策利好吗？你本人参加进修、培训、下企业、挂职锻炼的情况如何？你认为教师的实践能力应该如何提高？

(1) **措施：**学校重视教职员工的培养培训，依托学校教师发展中心，实施多层次、分类型、智能化强师工程，构建了从准教师、新教师、骨干教师及教师干部的“教职员工职业旅程”系统发展的培养机制，实施试航计划、引航计划、启航计划、护航计划、助航计划、领航计划的六大类培养计划，采用面对面（F2F）与东软教师发展中

心平台线上线下相结合的培训方式全面开展教师、员工的培训工作，有力提升了学校教师师德师风、职业素养、教学能力、专业能力。

1) 新教师培养。学校编制了《新教师能力培养方案》《新教师教学能力提升手册》《新教师导师辅导手册》，出台《导师辅导管理办法》《青年教师助讲培养办法》等办法，开发新教师能力培养课程框架，通过指导手册和导师辅导制规范培训管理，为新教师及其导师提供工具支持和方法指导，校院结合共同促进青年教师培养。学校层面实施为期6个月的“新教师教学能力提升计划”，开展岗前培训、教学经验分享、教学规范、名师讲座集中培训；学院层面开展导师辅导制结对辅导，辅助以课程观摩、讲课指导、试讲考核等专项培训。组织新晋教师参加省师培中心岗前培训。

2) 青年教师培养。学校不断完善青年骨干教师能力培养体系，持续开展观摩课、示范课、集体备课、经验交流研讨、督导听课、专业“五新”学习等活动，开展说课竞赛、青年教学竞赛等多种教学竞赛以赛促教，组织各类骨干青年教师信息化、教学实训等工作坊，不断促进青年教师钻研和改进教学方法，提高专业水平，提升教学能力。

3) 骨干教师培养。学校下发《“千百十”工程人才培养与管理暂行办法》，针对优秀青年骨干教师进行校级千百十人才培养，验收通过的优秀培养对象将成为我校中青年学科带头人、教学和学术骨干；《访问学者选派及管理办法》鼓励骨干教师赴国内知名高校深造。开展说指标、说管理、说专业活动、说学院专项活动，提高骨干教师的教育教学和管理水平。

出台《在职攻读学位补助管理办法》《出国进修人员资助管理办法》鼓励骨干教师在职攻读学位及进修，并对取得博士学位者给予学费补贴和科研经费支持。

4) 双师双能型教师培养。引进企业工程师和企业高技术水平专家担任兼职教师，通过发布《广东东软学院双师双能型教师培养与资格认定办法》等制度加强教师专业职业资格和任职经历的培养。通过校企合作培养、项目实训代培等方式提升教师专业技术水平和实践应用能力水平，鼓励应用研发和竞赛指导，在工作量计算、职位聘任和薪酬福利方面予以倾斜，对认定为“双师”的教师给予补助。学校出台了东软控股三校教师参与产业公司实训的管理制度，加强学校与教育集团三校、控股系公司间的师资交流。

(2) **效果：**通过培训、观摩课、示范课等培训活动，提高了老师的教学科研能力。

(3) 本人对学校的措施持支持态度，但可以建议加大力度。

(4) 从本人参加的各类学术会议、导师辅导、课程观摩、示范课、讲课指导、试讲考核、名师讲座、教学团队活动和培养培训等方面具体说明。

(5) 教师利用学校政策，积极争取学校进修和培训，积极参与应用研发和竞赛指导机会。

(6) 个人参加培训情况自行解答。

例如：

1) 参与 XXX 项目培训或项目实训；

- 2) 参加 XXX 教学设计培训;
- 3) XX 年 XX 月, 参与 XXXX 师资培训。
- 4) 参加的各类学术会议及教学研讨、示范课、教师互相听课等。

18. 你所在学院有哪些专业带头人/专业负责人、课程建设负责人和骨干教师? 专业团队如何开展工作的? 教师梯队建设情况如何?

教师从以下几个方面, 根据本单位实际情况回答。例如:

专业带头人; 我校各专业有专业带头人;

课程建设负责人; 各门课程有课程负责人;

骨干教师; 每个专业均有一定数量的骨干教师;

专业团队工作: 大部分的专业团队为专业系, 系主任主管 XX, 系副主任主管 XX; 专业团队从专业建设、团队建设、课程建设等方面开展工作, 定期举行例会, 总结工作, 布置任务。

教师梯队建设良好, 结构合理。

表: 23 个本科专业带头人

专业名称	专业带头人
软件工程	李 晶
网络工程	张永棠
电子信息工程	林 瑾
计算机科学与技术	周富肯
人工智能	蔡永顺
机器人工程	罗先录
电子商务	李 曼
物流管理	张晓芹
信息管理与信息系统	李 红
大数据管理与应用	关成斌
财务管理	肖雪芬
市场营销	李苹绣
工商管理	彭四平
健康服务与管理	陈 敏
视觉传达设计	熊 丹

数字媒体技术	谢 峰
动画	高立海
数字媒体艺术	周莉莉
环境设计	林 芳
工业设计	彭利萍
商务英语	陈若静
日语	孙 鹏
软件工程（中外合作）	吕嘉弘

19. 学校在教学研究立项与管理方面的政策有哪些？你所了解的学校教学研究成果有哪些？

（1）我校教学研究立项与管理方面的政策：

基于《广东东软学院教学质量与教学改革工程项目管理办法》《广东东软学院教材建设与管理办法》等管理办法对学校教研教改项目和教材申报进行立项和管理。

（2）教学研究成果

教师可根据自身了解和实际参与的教研项目说明。

20. 你所教授的课程对本专业学生有何作用？着力培养学生哪方面的能力？作为教师，你认为在学生综合素质的培养中应做哪些工作？

专业教师根据具体课程进行说明。以 XXX 专业教师为例：

1) 所教授具体课程：电子商务物流、运营管理、物流金融。

2) 对本专业学生作用：让学生掌握物流管理专业相关专业核心知识，了解专业拓展知识，积累专业知识，开阔专业视野，主要着力培养学生良好的发现问题、分析问题和解决问题的能力。

3) 着力培养学生的能力：基于课程标准中的 TOPCARES 能力指

标体系，灵活运用多种教学方法，开展线上线下混合式教学，将理论与实践结合起来，着力培养学生专业知识、学生沟通和团队协作能力、实践应用能力、综合素养。

4) 学生综合素质的培养中应做的工作：一是将课程思政元素贯穿教学全过程，引导学生树立和践行社会主义核心价值观，培养学生的思想政治素质。二是通过案例分析法、小组讨论法、模拟演练法、探究性学习法等多种教学法，培养学生的团队沟通与合作能力、解决问题的能力。三是通过项目教学，培养学生的实践应用能力。

21. 作为专业教师，你认为在教学工作方面目前最欠缺的是什么？怎样提高最有效？希望学校能给予怎样的支持？

我校教师在教学工作方面欠缺的有以下方面：

- (1) 教师科研项目来源有限，科研经费来源渠道狭窄。
- (2) 针对不同层次学生，教学目标如何有效达成的方法。

提升方法：

(1) 建议学校加强对教师科研能力水平的培训，提升教师科研能力。举办项目申报相关培训，提升教师科研项目申报质量，增加申报成功率。举办科研论文撰写、专利著作权申报相关培训，提升教师科研成果质量。充分挖掘学校资源，拓展产教融合深度广度，争取更多行业资金，提升学科专业建设水平及教师科研水平。

(2) 任课老师需针对不同层次学生，制定专门的教学改革方案，针对不同专业的学生灵活调整课程设计，提高课程与专业培养目标的关联。

22. 你作为任课教师，如何在课堂中融入课程思政？

学校重视课程思政教学建设，制定了《广东东软学院课程思政建设实施方案》，要求“每门课程讲德育，每位教师讲育人”；编写了《课程思政建设指南》，组织了课程思政案例征集等活动。

在课堂上，教师可根据实际教学内容注重对学生人生观、世界观、价值观的引导，激发学生正面思考，激发学生正能量。

- 1) 某个科技成果和专业一致，给学生讲解，增加学生自豪感。
- 2) 发生了某个和专业相关的新闻，和学生一起探讨，并对学生进行正确引导。
- 3) 在课堂上通过一些有正面意义的榜样案例，鼓励学生以积极向上的态度去思考。
- 4) 当学生面对困难，引导学生正确面对困难，积极克服困难。
- 5) 鼓励学生参加有意义的社会实践，指导学生的社会实践，提升学生社会责任感。

23. 学校在青年教师教学能力提升上有哪些措施？

学校依托学校教师发展中心，实施多层次、分类型、智能化强师工程，为青年教师构建了从准教师、新教师、骨干教师及教师干部的“教职员工职业旅程”系统发展的培养机制。

对新教师出台了《导师辅导管理办法》《青年教师助讲培养办法》等办法，编制《新教师能力培养方案》《新教师教学能力提升手册》《新教师导师辅导手册》，实施为期6个月的“新教师教学能力提升

计划”，校院结合共同促进青年教师培养。学校层面开展岗前培训、教学经验分享、教学规范、名师讲座集中培训；学院层面开展导师辅导制结对辅导，辅助以课程观摩、讲课指导、试讲考核等专项培训，并通过指导手册和导师辅导制规范培训管理，校院结合共同促进青年教师培养。组织新教师参加广东省师培中心岗前培训，素质教师参加新入职辅导员及思想政治工作人员省级岗前培训研修班。

对已有一定教学教研经验的青年教师培养方面，进一步完善青年骨干教师能力培养体系，持续开展观摩课、示范课、集体备课、经验交流研讨、督导听课、专业“五新”学习等活动，专项开展说课竞赛、青年教学竞赛，校内组织各类骨干青年教师信息化、教学实训等工作坊，不断促进青年教师钻研和改进教学方法，提高专业水平，提升教学能力。

而在青年骨干教师培养方面，学校下发《“千百十”工程人才培养与管理暂行办法》，针对优秀青年骨干教师进行校级千百十人才培养，验收通过的优秀培养对象将成为我校中青年学科带头人、教学和学术骨干；《访问学者选派及管理办法》鼓励骨干教师赴国内知名高校深造。开展说指标、说管理、说专业活动、说学院专项活动，提高骨干教师的教育教学和管理水平。

对 45 岁以下的青年教师，学校出台了《在职攻读学位补助管理办法》《出国进修人员资助管理办法》鼓励教师在职攻读学位及进修，并对取得博士学位者给予学费补贴和科研经费支持。

24. 你是否了解所授专业的培养目标？你对该专业的培养方案是

否了解，你认为该专业培养方案是否科学？

根据所在专业人才培养目标、培养方案的实际进行回答。

例如：（XXX 专业）

我了解所授专业培养目标。XXX 专业主要为“一带一路”建设、粤港澳大湾区建设输送高素质、应用型本科人才，服务区域经济与产业结构升级。培养德、智、体、美、劳全面发展，践行社会主义核心价值观，具有良好的职业道德和人文素养，具备健全人格、社会责任感、创新精神、实践能力、国际视野，以及信息化时代的终身学习能力，面向物流与供应链服务行业，能够运用现代物流管理、供应链管理以及物流信息技术，从事物流业务管理、物流信息技术应用、国际货代与报关、物流数据分析、供应链服务与优化等高素质、应用型本科人才。

我了解专业培养方案。XXX 专业的培养方案依托 TOPCARES 和 OBE 教育教学改革理念，以教育部普通高等学校 XXXX 与工程类教学质量国家标准等相关文件为制定依据，围绕学校的办学定位、办学特色和人才培养目标定位及发展规划，经过广泛、深入、扎实的专业调研工作，包括行业发展调研、用人单位调研、国内外同类专业调研等，进行科学分析、认真梳理、深入论证而制定的。专业培养方案内容细致，尤其突出了专业特色和 TOPCARES 能力指标，并经过三届本科学生培养的实践检验，成效较好。所以我认为专业培养方案是比较科学合理的。